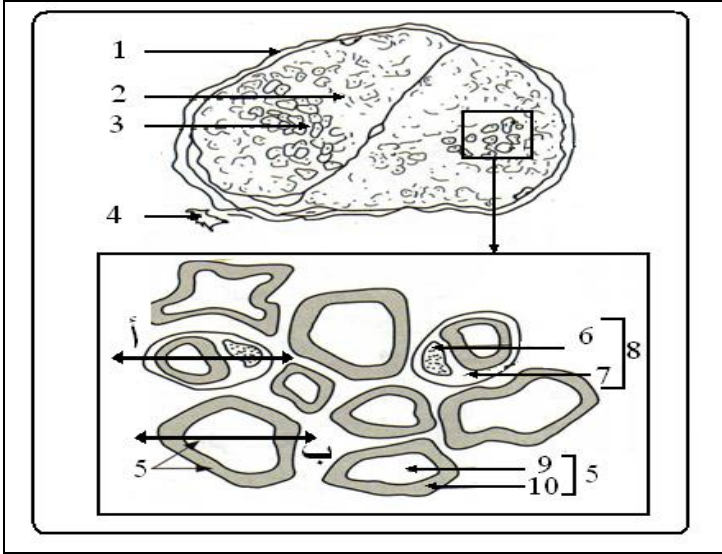


### التمرين الأول:

I- تمثل الوثيقة (1) رسم تخطيطي لمقطع عرضي في عصب شوكي ، و الجزء المؤطر هو عبارة عن تكبير لجزء من هذا العصب.



- 1- تعرف على البيانات.
- 2- صف بنية هذا الجزء من العصب.
- 3- قمنا بإجراء مقطعين طوليين في الموضعين ( أ و ب ) كما هو موضح أسفل الوثيقة (1) .

- وضح برسم تخطيطي عليه البيانات نتيجة إجراء المقطعين الطوليين أ و ب.

### الوثيقة (1)

II- تمثل الوثيقة التالية نتائج تنبيه ليف عصبي و عصب بتنبهات متزايدة الشدة:-

شدة المنبه (وحدة اعتيادية)	ت 1	ت 2	ت 3	ت 4	ت 5
سعة الاستجابة للليف العصبي (mv)	-70	-70	+30	+30	+30
سعة الاستجابة للعصب (mv)	-70	-70	+30	+35	+40

- 1- فسّر فرق الكمون في ت1، ت2 ثم ت3، ت4، ت5 بالنسبة للليف العصبي فقط . - ماذا تستنتج ؟
- 2- حدد كيف تتوزع الشحنات على الليف العصبي في التنبهين ت2 وت3 .
- 3- أرسم التسجيل الذي يبديه الجهاز عند التنبه ت3 موضحا أجزاؤه .
- 4- ماذا يمكنك قوله بالنسبة لسعة الاستجابة عند الليف العصبي مقارنة مع العصب ؟

### التمرين الثاني:

I . في إطار دراسة تزامن النشاط الدوري لكل من المبيض و الرحم نقترح التجارب التالية :

#### 1 . السلسلة الأولى من التجارب :

التجربة 1 : استئصال الرحم عند الحيوان لا يؤثر لا الدورة المبيضية في المقابل يؤدي استئصال المبيضين عند ثاني إلى ضمور الرحم مع توقف الدورات المبيضية.

التجربة 2 : القطع التام للأعصاب التي تعصب الرحم لا تؤثر على النشاط الدوري العادي.

التجربة 3 : نحقن أنثى مستأصلة المبيضين بجرعات مناسبة من مادتين مستخلصتين من مبيض إناث بالغة ( استراديول و بروجستيرون) فنسجل عند هذه الأنثى إعادة نشاط الدورات الرحمية.

التجربة 4 : نزرع قطعة من الرحم في أي منطقة من جسم فأرة ، نسجل نفس التغيرات على الرحم التي تحدث في الحالة العادية.

1 - استخرج من كل تجربة معلومة .

ب - استنتج طبيعة العلاقات بين المبيض و الرحم التي تظهرها هذه التجارب.

2 . السلسلة الثانية من التجارب :

\* يؤدي استئصال الفص الأمامي للغدة النخامية لأنثى إلى ضمور المبيضين و اختفاء دورات لكل من المبيض و الرحم.

\* يؤدي حقن مستخلصات الغدة النخامية لحيوان منزوع الغدة النخامية إلى إعادة نمو المبيض و في بعض الأحيان ظهور الدورات المبيضية و الرحمية من جديد.

\* لا يؤدي حقن هذه المستخلصات النخامية إلى إعادة النشاط الدوري للرحم عند حيوان مستأصل المبيضين.

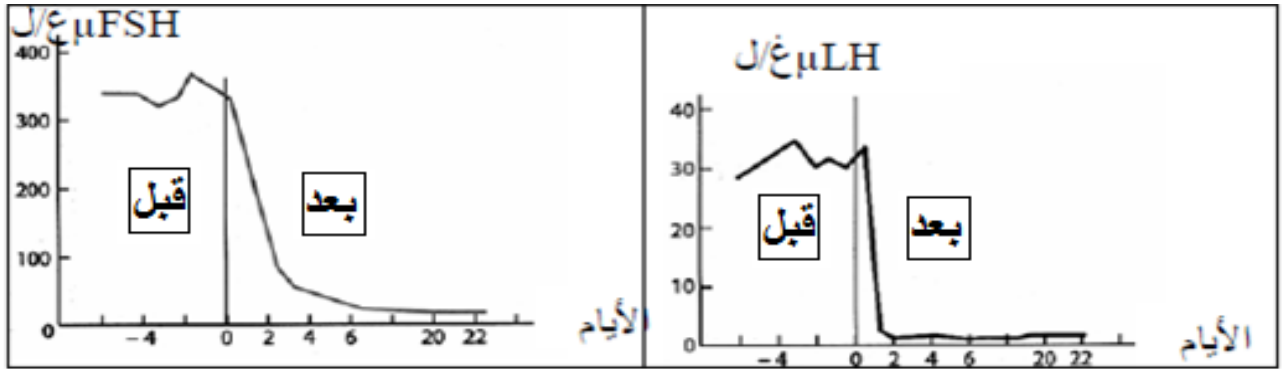
- ماذا تستنتج فيما يخص العلاقات الموجودة بين الغدة النخامية و المبيض و الرحم ؟ علل إجابتك.

3 . السلسلة الثالثة من التجارب :

\* يؤدي ضرر موضعي لمنطقة تحت السريير البصري إلى اضطرابات في نشاط الجهاز التناسلي و من بين هذه

الاضطرابات فقدان النشاط الدوري.

\* سمحت معايرة هرمونات الغدة النخامية قبل و بعد إحداث الضرر من الحصول على النتائج المدونة في الوثيقة التالية :



أ . حلل التسجيلين المحصل عليهما.

ب . ما هي المعلومة التي يمكن استخلاصها ؟

II . أنجز مخطط وظيفي يلخص التحكم في النشاط المبيضي الذي تم إظهاره في السؤال I .

عن عبد الله بن المبارك أنه قال :

خَيْرُ سُلَيْمَانَ بْنِ دَاوُدَ بَيْنَ الْمَلِكِ وَالْعَلْمِ؛ فَاخْتَارَ الْعَلْمَ فَآتَاهُ اللَّهُ الْمَلِكَ وَالْعَلْمَ مَعَهُ بِاخْتِيَارِهِ الْعَلْمَ .